

## 町別にみる敷地の大きさの比較について\* 福井城下における町人地の研究 その1

伊豆蔵 庫喜<sup>\*1</sup>, 吉田 純一<sup>\*1</sup>, 多米 淑人<sup>\*2</sup>

### Comparison of the Site Scale in the Castle Town A Study on the Tradesmen's Premises in the Fukui Castle Town, part1

Kouki IZUKURA<sup>\*1</sup>, Junichi YOSHIDA<sup>\*1</sup> and Yoshihito TAME<sup>\*2</sup>

<sup>\*1</sup> FUT Fukui Castle and Castle Town Research Laboratory

This paper compares of the site scale of the tradesmen's premises in the Fukui Castle Town. The towns with large area were *Kyomachi* along the *HokurikuKaido*, *Gofukumachi*, *Honmachi* and *Chojamachi* on the east side. Town such *Honmachi*, *Gofukumachi*, *Chojamachi* is central towns, and many houses have an area of more than 40 *Tsubo*. Town such as *Komemachi*, *Daikukumachi* and *Uomachi* were back streets, among them the site was narrow compared to the central towns. The central towns of 8 towns are over 35.3 *Tsubo* which was the average value of the number of squares. On the other hand, the average of site scales smaller than 20 towns such as *Seigenjicho* and *Komemachi*. The area of the west side of the *Hokurikukaido* was less than the average value, among them *Hachimancho* was the smallest.

**Key Words**: 町人地, 間口, 奥行, 北陸街道, 中心町, 裏町

#### 1. はじめに

2017年の拙稿<sup>(1)</sup>では、慶長17年(1612)頃の町人地の屋敷割や町屋敷の居住者、間口および奥行が記されている『北庄四ッ割図』<sup>(2)</sup>(以下、『四ッ割図』)を解説し、図に示されている町割や屋敷割を書き起こすとともに、各町屋敷の居住者名、間口、奥行の間数および坪数を提示した。そして、北陸街道沿いの呉服町や京町、それに直交し城郭へ向う通りに面する長者町や本町、一乗町に広い敷地が多いこと、逆に城下の周縁部の妙国寺町や八幡町、魚町は全体的に敷地が狭いことなどを指摘した。

本稿は、『四ッ割図』に記載されている各屋敷地の間口、奥行の間数を基に坪数を算定し<sup>(3)(4)</sup>、町別の敷地面積を比較検討する。

#### 2. 町別にみた敷地の大きさ

図1は、『四ッ割図』の屋敷割と木戸の位置から、町割の状況を示したものである。

町割は、通りに面して向い合う町屋敷をひと纏まりに構成されている。絵図には町の境界に木戸が記され、木戸の横もしくはその近辺に町名が書き込まれている。これを基に、図1には各町の境界を赤線で示している。

『四ッ割図』の町数は31町確認できる。このうち本町、大黒町、魚町のそれぞれ3町は、東町(組)と西町(組)に分かれているが、本稿においてはこれら3町の東町と西町に区分けせず、1町として扱う。したがって、町数は28町になる。

\* 原稿受付 2018年2月16日

<sup>\*1</sup> FUT 福井城郭研究所

<sup>\*2</sup> 工学部 建築土木工学科

E-mail: kouki-i@fukui-ut.ac.jp

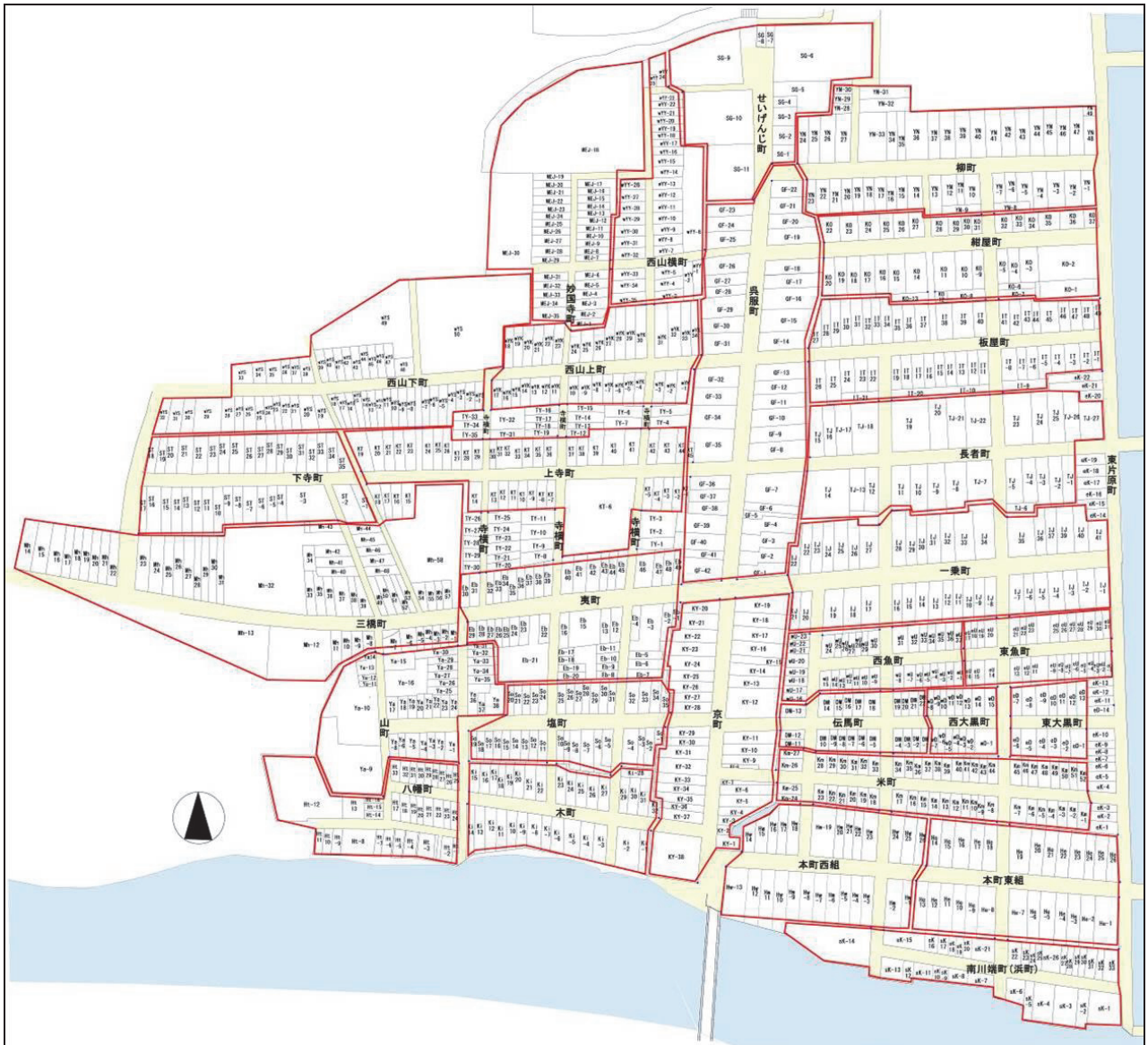


図1 慶長17年(1612)頃の町人地の町割

(『北庄四ッ割図』を基に作図した)

## 2.1 間口について

表1は間口の分布を1間毎に分けて、町別に集計したもので、これを基に町毎に間口の大きさの割合と平均値を示したものが図2である。

表1のように、1081筆の間口は1間以上2間未満から13間以上まで広く分布している。なかでも、3間以上4間未満の例が395筆(36.5%)で最多である。これに次いで2間以上3間未満が350筆(32.4%)あり、これらを合わせた2間以上4間未満の例が全体の約7割を占め、最も標準的な大きさであることがわかる。

この他には、4間以上5間未満が171筆(15.8%)、5間以上6間未満が62筆(5.7%)あり、4間以上6間未満の例は約2割にあたる。

間口の大きさの分布状況を町別にみると、3間未満の事例が半数を超えているのは<sup>(5)</sup>、八幡町、魚町、塩町、山町、西山下町、妙国寺町の6町である。これら6町と米町、大黒町、伝馬町、板屋町、東片原町、木町、夷町、三橋町、上寺町、下寺町、寺横町、西山上町、西山横町の13町を合わせると、4間未満の事例が8割以上である。したがって、28町のうち19町は、間口が4間未満の敷地が圧倒的に多いことがわかる。

表1 町別の間口の分布

区域	町名	戸数 (筆)	1間以上 2間未満	2間以上 3間未満	3間以上 4間未満	4間以上 5間未満	5間以上 6間未満	6間以上 7間未満	7間以上 8間未満	8間以上 9間未満	9間以上 10間未満	10間以上 11間未満	11間以上 12間未満	12間以上 13間未満	13間以上 (筆)	平均 (間)	最大 (間)	最小 (間)
街道 沿い	京町	38	1	7	14	10	2			1		1				3.8	10.0	13.0
	呉服町	42	1	4	3	18	10	5		1	1					4.5	9.0	1.0
	せいげんじ町	11		2	1	1	3									3.8	5.0	2.0
北陸 街道 東側	南川端町(浜町)	33		13	4	4	3		5	1		1		1		4.7	13.0	2.0
	本町	52			8	33	6	2	3							4.3	7.3	3.0
	米町	52		10	33	5	2									3.2	5.5	2.0
	大黒町	29		13	8	4	3		1							3.2	7.2	2.0
	伝馬町	22		8	11	2	1									3.2	5.5	2.5
	魚町	68	1	45	17	3										2.6	4.8	1.5
	長者町	27			3	10	4	2	3	1			1	1		5.3	11.0	3.0
	一乗町	42		1	17	13	9		1							4.0	7.5	2.5
	板屋町	51		7	28	4	2									3.2	5.5	2.5
	紺屋町	34		4	12	7	7	2					1			4.3	10.0	2.5
	柳町	49		7	19	20		1			1					3.6	8.0	2.0
	東片原町	22		6	14	2										3.1	4.0	2.0
北陸 街道 西側	木町	32		8	20	1	1		1							3.1	7.0	2.0
	八幡町	32		24	3	1		1		1						2.7	9.0	2.0
	塩町	35		23	9	2	1									2.7	5.0	2.0
	山町	37	1	24	3	2	1		1							3.0	8.0	1.8
	夷町	47		20	20	3	1	1								2.9	6.6	2.0
	三橋町	58		24	22	3	2	3								3.0	6.0	2.0
	上寺町	45		8	27	6	2									3.2	5.8	2.0
	下寺町	34		13	12	6		1								3.2	6.2	2.0
	寺横町	35		14	17	3										2.8	4.0	2.0
	西山上町	34		1	28	4	1									3.3	5.0	2.6
	西山下町	50		27	16	2	1	1	1							3.0	7.5	2.0
	西山横町	35		10	23	1			1							2.9	7.5	2.0
妙国寺町	35		27	3	1										2.2	4.0	2.0	
計(筆)	1081		4	350	395	171	62	19	17	6	1	4	1	1				
割合(%)			0.4	32.4	36.5	15.8	5.7	1.8	1.6	0.6	0.1	0.4	0.1	0.1				
平均(間)																3.4		

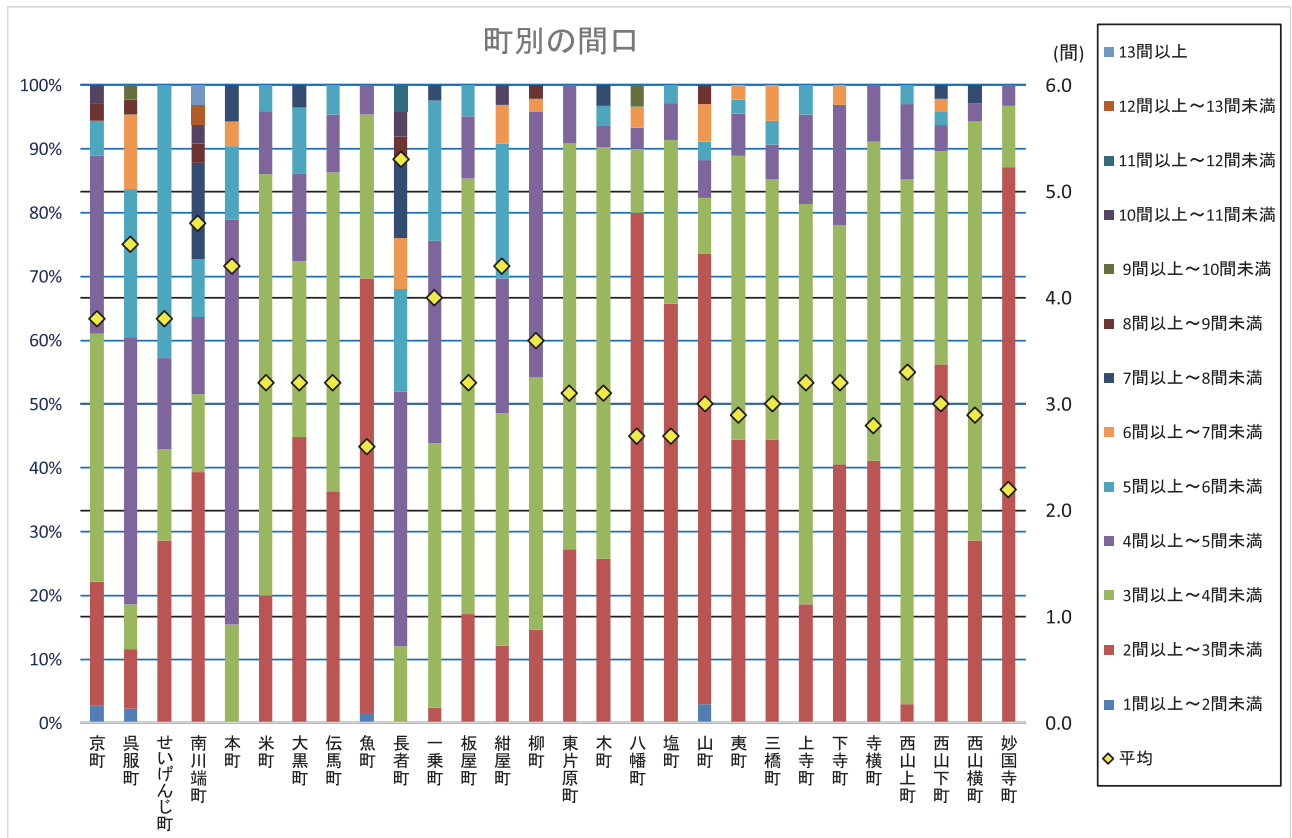


図2 町別にみた間口の分布と平均値

表2 町別の奥行の分布

区域	町名	戸数 (筆)	2間以上 4間未満	4間以上 6間未満	6間以上 8間未満	8間以上 10間未満	10間以上 12間未満	12間以上 14間未満	14間以上 16間未満	16間以上 18間未満	18間以上 20間未満	20間以上 (筆)	平均 (間)	最大 (間)	最小 (間)
街道沿い	京町	38		1	1	1		9	22	2			13.9	17.6	4.3
	呉服町	42		1			2	1	13	28	2		13.8	15.0	5.0
	せいげんじ町	11			6								6.2	6.5	6.0
北陸街道 東側	南川端町(浜町)	33		8	6	11	1	6					11.3	105.0	4.0
	本町	52			1		1		48	1	1		14.8	18.0	7.5
	米町	52				33	17						7.6	9.5	6.0
	大黒町	29				14	15						8.1	9.5	7.0
	伝馬町	22				22							6.8	7.0	6.3
	魚町	68		4	27	35							7.8	9.5	5.3
	長者町	27					1		6	19			14.3	15.0	8.0
	一乗町	42						1	38		2		13.9	17.0	10.0
	板屋町	51	1			1	22	14	10	2			10.1	14.0	3.0
	紺屋町	34				15	1	15			2		9.0	16.5	6.0
	柳町	49		3			6	20	19				11.1	13.0	5.0
東片原町	22				3	17		2				8.3	13.5	6.0	
北陸街道 西側	木町	32				2	15	13					9.0	11.0	7.0
	八幡町	32	8	6	17								5.6	7.5	2.0
	塩町	35					11	21	2	1			9.7	15.0	8.0
	山町	37				15	12	1	2	1			8.3	14.5	6.0
	夷町	47				4	24	16	1		1		9.4	13.0	6.6
	三橋町	58		2	12	15	20	2	2	2	1		9.5	16.3	5.0
	上寺町	45			1	27	15						9.2	11.5	6.5
	下寺町	34					8	23					10.5	11.0	9.0
	寺横町	35			5	2	13	12	2				9.2	12.0	5.5
	西山上町	34					16	10	8				9.9	13.0	8.0
	西山下町	50		1	3	7	37						10.0	11.0	5.0
西山横町	35				4	20	10					9.4	22.0	6.8	
妙国寺町	35				3	29						9.2	10.0	7.5	
計(筆)	1081		9	31	192	325	231	120	123	12	2	0			
割合(%)			0.8	2.9	17.8	30.1	21.4	11.1	11.4	1.1	0.2				
平均(間)													9.9		

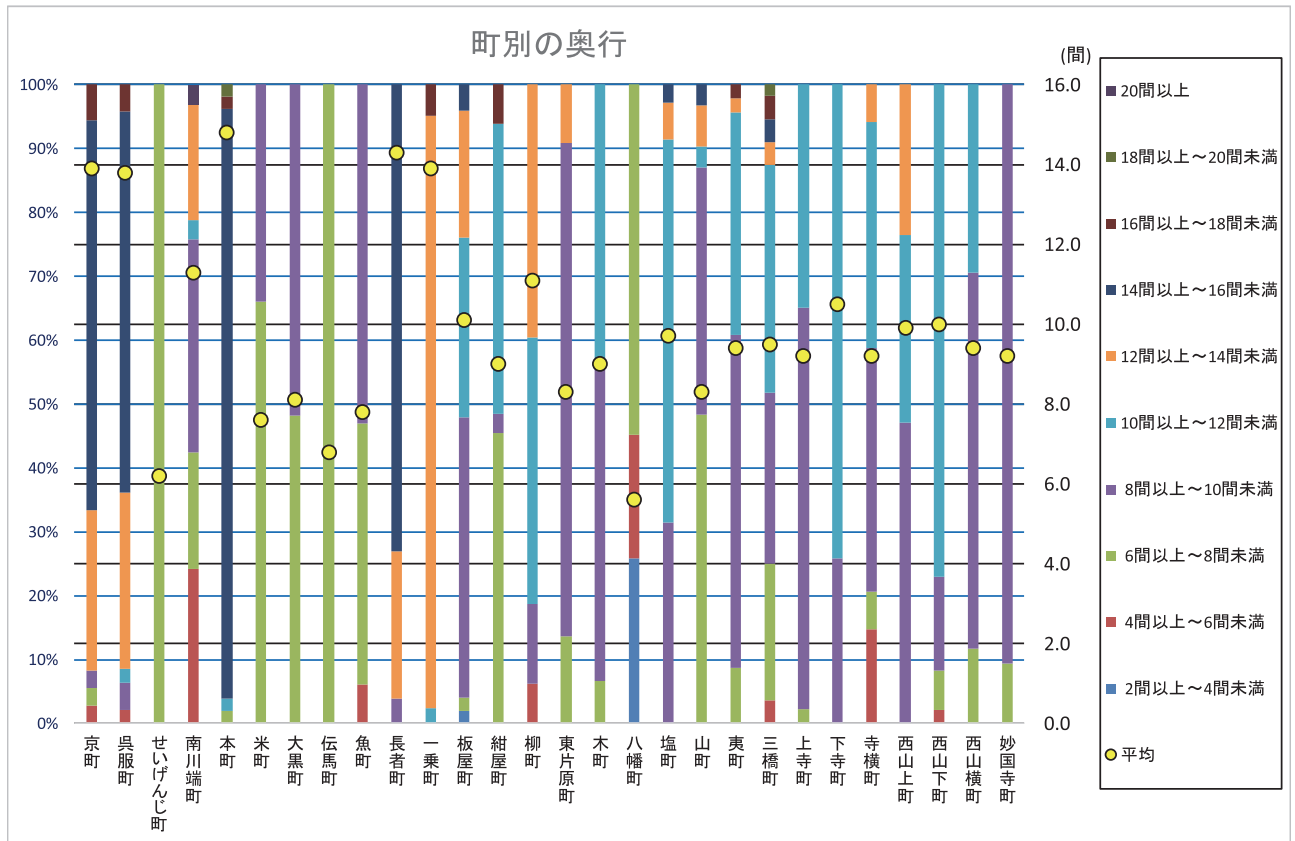


図3 町別にみた奥行の分布と平均値

表3 町別の坪数の分布

区域	町名	戸数 (筆)	10坪以下	10坪以上 20坪未満	20坪以上 30坪未満	30坪以上 40坪未満	40坪以上 50坪未満	50坪以上 60坪未満	60坪以上 70坪未満	70坪以上 80坪未満	80坪以上 90坪未満	90坪以上 100坪未満	100坪以上 (筆)	平均 (坪)	最大 (坪)	最小 (坪)
街道沿い	京町	38		2	1	6	9	7	6	2	1		2	53.2	150.0	11.9
	呉服町	42		2		3	4	9	9	8	2	4	2	63.8	135.0	10.0
	せいげんじ町	11		3		3								23.0	30.0	13.0
北陸街道 東側	南川端町(浜町)	33	2	10	6	3	2	1			1	3		73.6	1260.0	8.0
	本町	52				1	7	2	30	7		2	3	63.3	105.0	30.0
	米町	52		12	30	7	1							24.5	42.3	15.2
	大黒町	29		12	8	5	3	1						26.4	57.2	14.0
	伝馬町	22		9	12	1								21.3	35.3	15.5
	魚町	68		34	29	3								20.2	38.2	10.9
	長者町	27				1	1	5	8	3		3	5	76.7	165.0	32.0
	一乗町	42				8	10	9	7	4	1	2		54.5	97.0	32.0
	板屋町	51	1		17	25	6	1						32.0	55.0	9.0
	紺屋町	34		2	9	12	5	1	2		1			39.5	164.6	15.1
	柳町	49		4	5	19	4	14		1			1	40.8	104.0	12.5
東片原町	22		4	12	5	1							25.4	40.4	16.0	
北陸街道 西側	木町	32		4	13	12		1						27.7	70.0	16.0
	八幡町	32	8	18	3		2							14.8	42.0	4.0
	塩町	35		10	13	8	3	1						26.3	50.0	18.0
	山町	37		16	12	1	2	1	1				1	26.0	104.0	12.4
	夷町	47		8	24	8	3	1			1			27.6	86.0	13.2
	三橋町	58		15	16	18	2		3					28.9	66.0	14.9
	上寺町	45		3	21	15	2	2						30.0	57.7	13.0
	下寺町	34			8	17	4	2						33.9	55.4	22.0
	寺横町	35		10	14	9	1							25.8	40.0	12.0
	西山上町	34			13	18		3						32.3	57.0	20.9
	西山下町	50			35	11	1				1			28.8	82.1	20.8
西山横町	35		1	30	3							1	28.8	165.0	18.0	
妙国寺町	35		11	16	3	1							20.2	40.0	15.0	
計(筆)	1081	11	190	347	225	74	61	66	26	8	14	15				
割合(%)		1.0	17.6	32.1	20.8	6.8	5.6	6.1	2.4	0.7	1.3	1.4				
平均(坪)													35.3			

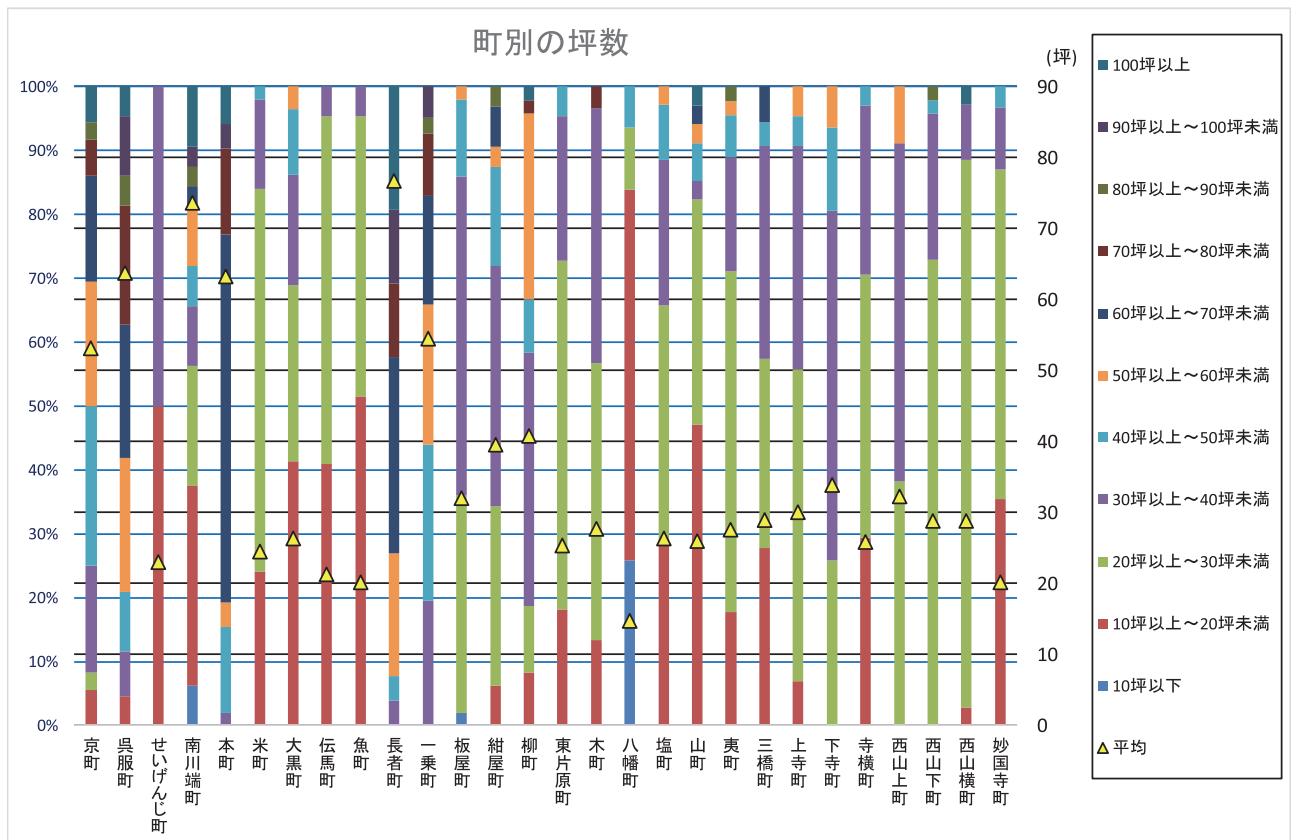


図4 町別にみた坪数の分布と平均値



これに対して、4間以上の事例は京町、せいげんじ町、南川端町、一乗町、紺屋町、柳町の6町は4割を占め、本町、呉服町、長者町の3町では8割を越えている。

28町の間口の平均は3.4間である。平均値を超えるのは、長者町(5.3間)、南川端町(4.7間)、呉服町(4.5間)、京町(3.8間)など8町で、逆に平均値より小さい町は、妙国寺町(2.2間)や八幡町(2.7間)、塩町(2.7間)など20町である。特に、妙国寺町の間口の平均値は2.2間と小さく、最大の長者町の5.3間と比べると半分以下である。

以上、間口について分類すると、おおよそ3つに区分できる(図2参照)。

- ◆ 3間未満・・・大黒町、南川端町、魚町、八幡町、塩町、山町、三橋町、下寺町、西山下町、妙国寺町、米町、伝馬町、板屋町、東片原町、夷町、上寺町、寺横町、西山上町、西山横町(19町)
- ◆ 4間以上(4割)・・・京町、せいげんじ町、南川端町、一乗町、紺屋町、柳町(6町)
- ◆ 4間以上(8割)・・・本町、呉服町、長者町(3町)

## 2.2 奥行について

表2は間口同様、町別に奥行の分布を示したものである。奥行については、個々の間数にかなりのバラツキがみられることから、2間毎に区分している。図3は、これを基に町毎の分布と平均値を示したものである。

表2のように、奥行は2間以上4間未満から20間以上まで幅広く分布している。最も多い事例が、8間以上10間未満で325筆(30.1%)あり、次いで10間以上12間未満が231筆(21.4%)、6間以上8間未満が192筆(17.8%)あり、これらを合わせた6間以上12間未満の例が全体の約7割を占めている。

この他、14間以上16間未満が123筆(11.4%)で、12間以上14間未満が120筆(11.0%)であり、12間以上16間未満の例は約2割である。

奥行の分布状況を見ると、全体の平均値の約10間を超えているのは、京町、呉服町、南川端町、本町、長者町、一乗町、板屋町、柳町、下寺町、西山上町、西山下町の11町である。このうち、呉服町、本町、長者町、一乗町の4町は14間以上の例が7割を超えている。

逆に10間以下の町は、せいげんじ町、米町、大黒町、伝馬町、魚町、紺屋町、東片原町、木町、八幡町、塩町、山町、夷町、三橋町、上寺町、寺横町、西山横町、妙国寺町の17町である。なかでも、平均値が最小の八幡町(5.6間)と最大の長者町(14.3間)を比べるとかなりの格差が認められる。

この他、一乗町は42筆中38筆(90%)が奥行12間以上14間未満に集中していること、伝馬町は22筆(100%)がすべて6間以上8間未満であることなどが指摘できる。

以上、奥行についても分類すると、おおよそ3つに区分できる(図3参照)。

- 10間未満・・・せいげんじ町、米町、大黒町、伝馬町、魚町、紺屋町、東片原町、木町、八幡町、塩町、山町、夷町、三橋町、上寺町、寺横町、西山横町、妙国寺町(17町)
- 10間以上・・・京町、南川端町、板屋町、柳町、下寺町、西山上町、西山下町(7町)
- 14間以上・・・呉服町、本町、長者町、一乗町(4町)

## 2.3 坪数について

表3は町別に坪数の分布を10坪毎に集計したものである。図4はこれらを町毎に分け、その分布と平均値を示したものである。表3に示したように、1081筆の坪数は10坪以下から100坪以上まで幅広く分布している。

1081筆の坪数は、20坪以上30坪未満の例が最も多い347筆(32.1%)で、次いで30坪以上40坪未満で225筆(20.8%)、10坪以上20坪未満が190筆(17.6%)であり、これらを合わせると10坪以上40坪未満の範囲に762筆(70.5%)が属している。

坪数の分布を町別にみると、10坪以上20坪未満の事例が半数を超えているのは、せいげんじ町、魚町、八幡町、山町など4町である。これに20坪以上40坪未満の事例が多い南川端町<sup>(6)</sup>、米町、大黒町、伝馬町、板屋町、東片原町、木町、塩町、夷町、三橋町、上寺町、下寺町、寺横町、西山上町、妙国寺町の15町を合わせると19町である。つまり、10坪以上40坪未満の敷地が全体の約8割を占めていることがわかる。

一方、京町、呉服町、本町、長者町、一乗町などは、40坪を超える敷地が多いこと、10坪以下の敷地は極端に少なく11筆しか存在しないこと、11筆のうちの8筆が八幡町に集中していることなどが指摘できる。

坪数についても分類すると、3つに区分できる(図4参照)。

- ▲ 20坪未満・・・せいげんじ町、魚町、八幡町、山町(4町)
- ▲ 40坪未満・・・米町、大黒町、伝馬町、東片原町、南川端町、木町、塩町、夷町、上寺町、西山下町、西山横町、寺横町、妙国寺町、板屋町、紺屋町、柳町、三橋町、西山上町、下寺町(19町)
- ▲ 40坪以上・・・京町、呉服町、本町、長者町、一乗町(5町)

### 3. 町別の間口、奥行および坪数の比較

これまで述べたように、間口は28町中19町が2間から4間の間に集中している。間口が4間を超えるのは、北陸街道沿いの呉服町やその東側の表通りに面している本町、長者町などの中心町である。逆に間口が3間未満の町は、東側の大黒町、魚町および西側の八幡町、塩町、山町などの裏町に多い傾向がみられる。

奥行は10間前後の敷地が多いこと、中心町の京町、呉服町、本町、長者町などが14間以上で大きめの敷地であることなどが指摘できる。これに対して、裏町の米町、伝馬町、八幡町、山町などは平均値(9.9間)以下であり、最小の八幡町(5.6間)と最大の長者町(14.3間)ではかなりの格差が認められる。

間口と奥行をもとに坪数を算定した結果、1081筆の平均は35.3坪である。60坪を超えるのは、京町や呉服町、長者町などの中心町に多く、それ以外はおおよそ20坪から40坪前後である。このうち、北陸街道の西側は全般的に小さめの敷地が多いことがわかる。

### 4. おわりに

以上、『四ッ割図』にみられる28町を町別に敷地の大きさを検討した結果、町敷地の面積は北陸街道沿いと、その東側の町は大きめであること、特に表通りに面する呉服町、本町、長者町などの中心町は60坪を超える町屋敷が多いこと、東側のなかでも裏町にあたる米町、大黒町、魚町などの敷地面積は中心町と比べて、かなり狭小であることなどを今回明らかにした。

#### 注

- (1) 拙稿，“『北庄四ッ割図』の解説”，FUT 福井城郭研究所年報・研究紀要，Vol.4，(2017)，pp.36-47.
- (2) “北庄四ッ割図”，松平文庫，福井県立図書館保管.
- (3) 『四ッ割図』に記載されている各町屋敷の面(表)，奥行の間数は「6間3尺」あるいは「6間半」で示され，尺の単位は最大5尺であり6尺の表記はみられない。しかし，3尺の例も多く，1間=6尺とすれば3尺の表記は「半」となるはずである。したがって，基準尺は1間=6.5尺とみるのが妥当である。
- (4) 玉置伸倍・押谷茂敏“『御城下四ッ割図』からみた福井藩町方屋敷地について”，北陸都市史学会報，(1987)，pp.1-8. においても，1間=6.5尺を基準としている。
- (5) 町ごとに集計した間口，奥行，坪数の分布の数(筆数)を，全戸数で割った値が半数(50%)を超えるものを基準にした。例えば，米町の間口は，3間以上4間未満の例が33筆あり，この33筆を町全体の戸数52筆で割った値が $33 \div 52 \times 100 = 63.46 \approx 63.5$ (%)であり，半数(50%)を超えている。
- (6) 南川端町については，敷地が極端に大きい武家屋敷地が含まれていることで，平均値(73.6坪)が大きくなる。本稿の区分において，分布の割合は坪数30坪未満に，平均値は70坪以上に区分している。

(平成30年3月31日受理)