

若狭地方の神社の拝所と社殿構成について

多 米 淑 人*・吉 田 純 一**

On the “Haisyo” and composition of shrine's buildings of the Shrine in Wakasa-district

TAME Yoshihito, YOSHIDA Junichi

The building of worship place which is called “Haisyo” is one of the characteristics of the shrine in Wakasa-district, Fukui prefecture. In this paper we consider about the composition of the main shrine's buildings “Honden”, “Haisyo” and “Haiden” of 175 shrines. As the result we can divide roughly into four patterns by each presence of three buildings. The including “Haisyo” patterns occupy the entire half the number. And these two patterns concentrate on east of Obama City and west of Wakasa Town. Moreover, the “Haisyo” of “Honden・Haisyo・Haiden” pattern tendency take the most decorative called “Karahafuzukuri” and the “Haisyo” of “Honden・Haisyo” pattern have the same degree as on the independent model and the attached model.

1. はじめに

福井県は若狭地方と越前地方に大別され、両地方は歴史的、文化的にも相違がみられる。その中で神社建築をみると、若狭地方には本殿や拝殿の他に、拝所と呼ばれる社殿がある。拝所とは本殿の前にあり、参拝者が礼拝するところで、祝詞を奏上する施設でもある。拝所の他に向拝所、拝殿などと呼んでいるところもあるが、本稿では拝所と呼ぶことにする。こうした拝所は越前地方の神社にはほとんどみられず、若狭地方の神社建築の特徴である。

本研究は、これまで注目されてこなかった拝所について、分布状況や建築形式の特徴・特質、時代的変遷などを解明することを目的としている。

本稿はこの拝所に着目して、本殿や拝殿などからなる社殿構成との関連について考察する。

2. 研究対象

研究対象は若狭地方にある有格社 175 社で、巻末の表－1 はこれら 175 社の本殿と拝所、拝殿の建築形式をまとめたものである。なお、本文中や表に示している神社の数字番号は、神社の所在地を市町と大字で示すもので、小浜市を①、美浜町を②、高浜町を③、おおい町を④、若狭町を⑤と番号付けし、市町内の神社の順序は各市町の自治体順番を基に付けている。この数字番号は本研究で一貫して使用しているものである。

* 建設工学科建築学専攻

** 建設工学科建築学専攻

3. 主要社殿の構成

1) 類型化

各神社における主要な建物は、本殿と拝所、拝殿の3種類である。この3種の建物の有無から社殿構成を分類すると図-1のようになり、拝所をもつものは、本殿・拝所・拝殿型と本殿・拝所型、拝所をもたないものは、本殿・拝殿型と本殿型に大別できる。

例えば、写真-1の日吉神社(②-1)は、拝所とともに本殿と拝殿をもつ、本殿・拝所・拝殿型であり、写真-2の羽賀姫神社(①-23)は拝所や拝殿がなく、本殿のみの本殿型である。



写真-1 本殿・拝所・拝殿型の例
日吉神社(②-1・美浜町早瀬)

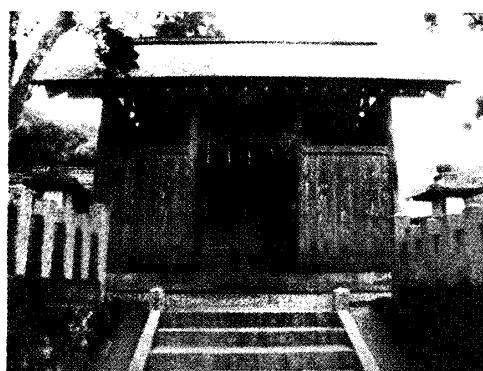


写真-2 本殿型の例
羽賀姫神社(①-23・小浜市羽賀)

4つのタイプの例数は、本殿・拝殿型が53例で最も多く、本殿・拝所・拝殿型と本殿・拝所型がそれぞれ46例と44例、本殿型が32例である(図-1)。

このことから、175社うち143社(約81.7%)の神社が本殿の他に拝所と拝殿、あるいはそのどちらかを有している。そして、拝所をもつ、本殿・拝所・拝殿型と本殿・拝所型は併せて90例で、全体の約半数を占めている。

	拝所をもつ型式		拝所をもたない型式	
	本殿・拝所・拝殿型	本殿・拝所型	本殿・拝殿型	本殿型
模式図				
事例				
例数	46	44	53	32

図-1 社殿構成の類型

2) 市町別の相違

若狭地方の5市町ごとに、これら4タイプの例数と割合を示したのが表-2と図-2である。図-2では拝所をもつ類型を赤色(本殿・拝所・拝殿型)と橙色(本殿・拝所型)の暖色系で、拝所をもたない類型を青色(本殿・拝殿型)と水色(本殿型)の寒色系で示している。

市町ごとの神社数は、①小浜市が73社で最も多く、以下、⑤若狭町が47社、④おおい町が25社、③高浜町が21社、②美浜町が9社で最も少ない。

拝所をもつ本殿・拝所・拝殿型と本殿・拝所型は、①小浜市と②美浜町、⑤若狭町の3市町でそれぞれ50%以上みられる。中でも、総数は少ないが、美浜町で約77%、若狭町は約70%を超えている。一方、③高浜町と④おおい町は、拝所をもつものが、ともに20%前後で少なく、拝所をもたないものが圧倒的に多い。拝所をもつ神社の割合は若狭地方の市町ででも違いがあることがわかる。

表-2 各市町の4タイプの例数

	本殿・ 拝所・ 拝殿型	本殿・ 拝所型	本殿・ 拝殿型	本殿型	計
①小浜市	18	22	16	17	73
②美浜町	5	2	2	0	9
③高浜町	2	3	12	4	21
④おおい町	3	2	16	4	25
⑤若狭町	18	15	7	7	47
計	46	44	53	32	175

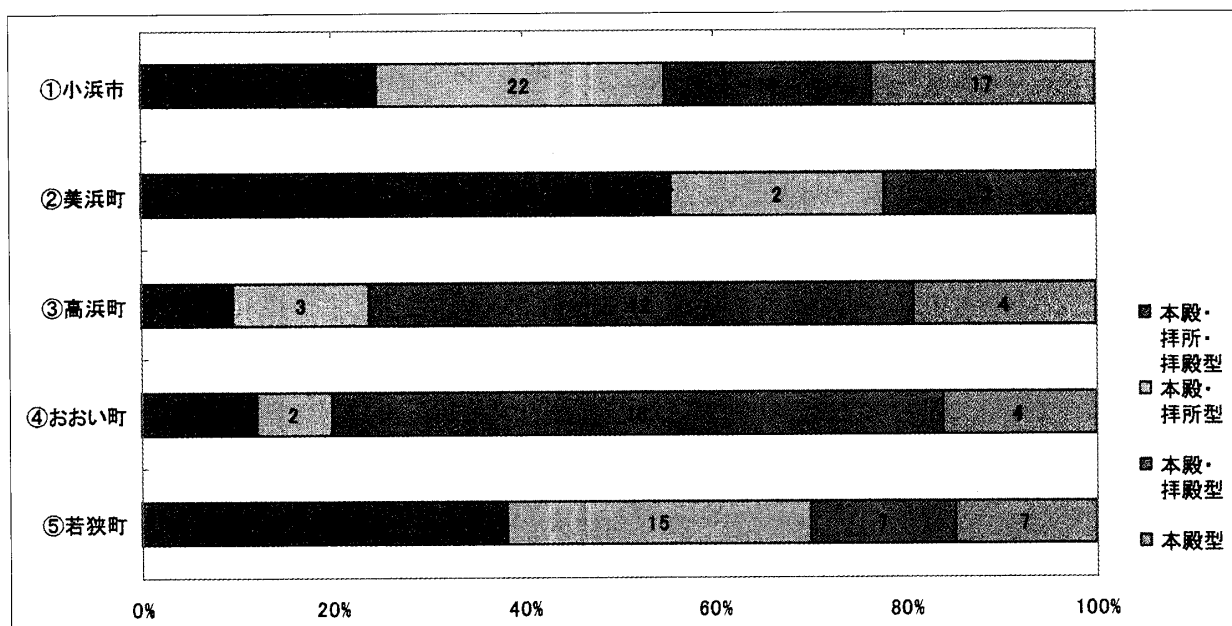


図-2 各市町の4タイプの割合

3) 各類型の分布状況

図-3は175社を類型別に表示し、その分布をみたものである。●は本殿・拝所・拝殿型、■は本殿・拝所型、▲は本殿・拝殿型、◆は本殿型を示している。

拝所をもつ、本殿・拝所・拝殿型(●)と本殿・拝所型(■)は、美浜町の北側の海岸地域から若狭町、小浜市東半域で多くみられ、特に小浜市東部と若狭町西部に集中している。本殿・拝殿型(▲)は若狭地方のほぼ全域に点在しているが、特に小浜市中央部から西の③おおい町、④高浜町に多くみられる。本殿型(◆)も本殿・拝殿型と似た傾向にあるが、美浜町には例がない。

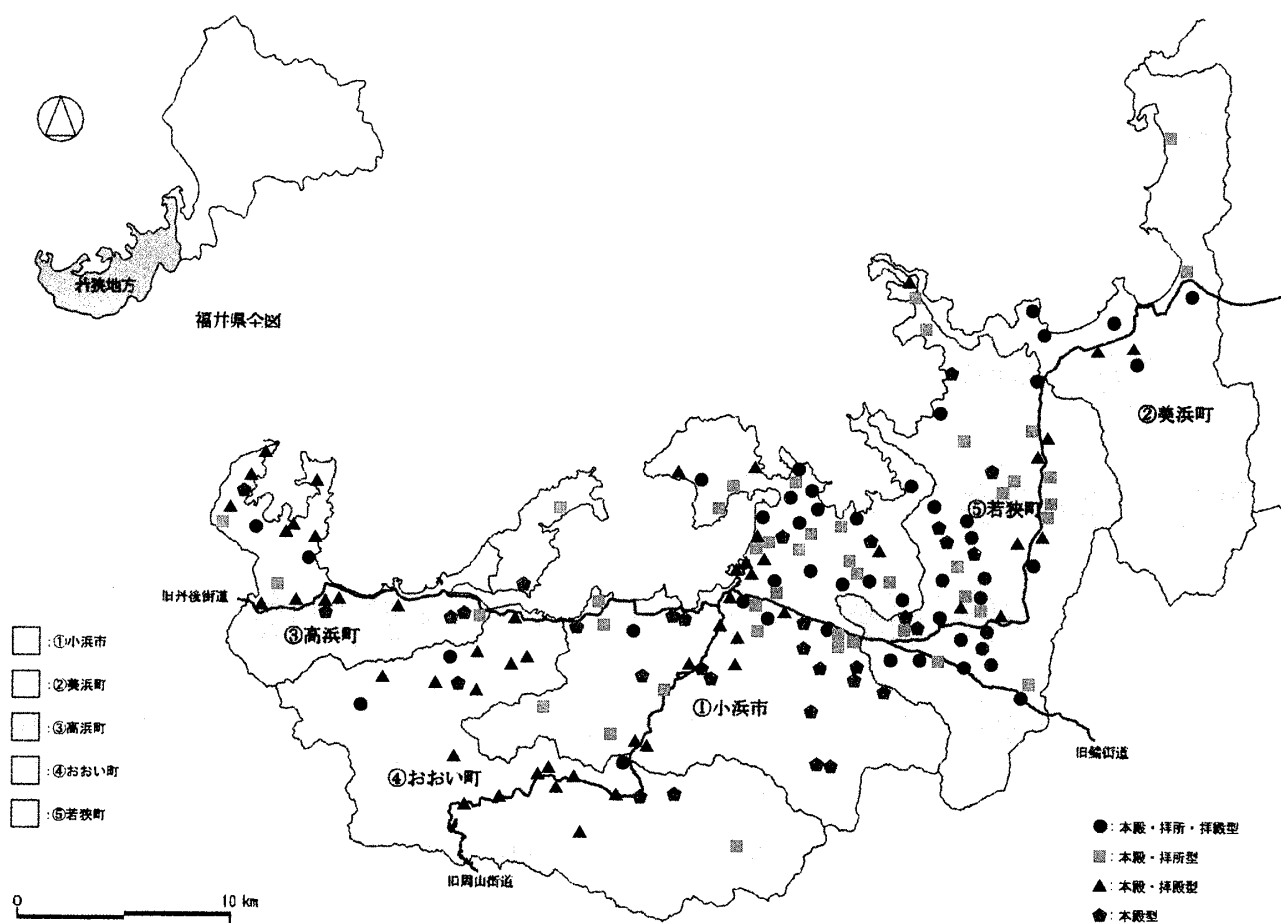


図-3 4類型の分布

4. 拝所の型式からみた社殿構成


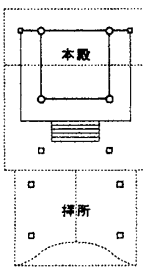

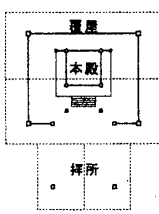
すでに明らかにしたように^{1・2・3)}、拝所は独立型と付設型の2つの型式に大別できる。この2型式の模式図や建築形式をまとめたのが図-4である。総体的にみて、独立型は付設型より建築的な質は高い。また、屋根形式からみると、唐破風造の拝所が最も装飾的で、入母屋造がそれに次ぎ、片流造や切妻造は簡素といえる。

社殿構成の4類型のうち、拝所をもつ、本殿・拝所・拝殿型と本殿・拝所型について、図-4に示す拝所の型式との関連をみる(表-3)と、本殿・拝所・拝殿型は46例のうち、独立型の拝所をもつものが35例あり、しかも、そのうちの19例は、最も装飾的な唐破風造の拝所である。付設型の拝所は11例みられ、このうち3

例は唐破風造であるが、半数を超す6例は簡素な切妻造の例である。

これに対して、本殿・拝所型では独立型と付設型の拝所が、それぞれ23例と21例でほぼ半数ずつみられる。前者は23例中、10例が唐破風造、8例が入母屋造で、比較的装飾性が高い拝所が多く、後者の21例は14例が切妻造で、簡素な拝所が多い。

これらのことから、本殿・拝所・拝殿型は社殿構成が揃っているだけでなく、拝所も装飾的な独立型・唐破風造とする傾向がみられるのに対して、本殿・拝所型は独立型の比較的装飾性のある唐破風造や入母屋造の拝所をもつものと、付設型の簡素な拝所をもつものが同じ程度みられることが指摘できる。

型式	写真	模式図	典型的な建築形式	
独立型 58例			規模	1間×1間
			屋根形式	唐破風造あるいは入母屋造
			葺材	銅板葺
			外廻	四方吹き放し
付設型 32例			規模	1間×1間
			屋根形式	切妻造あるいは入母屋造
			葺材	銅板葺あるいは桧瓦葺
			外廻	四方吹き放し

図－4 拝所の型式

表－3 拝所の形式と社殿構成の関連

型式	屋根形式	本殿・拝所・拝殿型		本殿・拝所型	
独立型 58例	唐破風造	19	35	10	23
	入母屋造	9		8	
	片流造	1		1	
	切妻造	6		4	
付設型 32例	唐破風造	3	11	0	21
	入母屋造	2		7	
	切妻造	6		14	
計		46		44	

5. おわりに

以上、若狭地方の175社の主要社殿の構成について、本殿・拝所・拝殿の有無によって本殿・拝所・拝殿型、本殿・拝所型、本殿・拝殿型、本殿型の4つの類型に大別でき、拝所をもつ本殿・拝所・拝殿型と本殿・拝所型が全体の約半数を占めていること、拝所をもつ本殿・拝所・拝殿型と本殿・拝所型は若狭地方の東半に多く、特に小浜市東部と若狭町西部に集中していること、本殿・拝所・拝殿型の拝所は、最も装飾的な独立型・唐破風造とするものが多いこと、本殿・拝所型の拝所は、独立型とともに簡素な付設型の例もほぼ同数の割合で見られることなどを指摘できた。

表-1 主要社殿の建築形式

市町名	番号	神社名	大字	社格	本殿建築形式			拝所建築形式				拝殿建築形式				
					規模	屋根形式	葺材	規模	屋根形式	葺材	建築型式	規模	屋根形式	入り	附	葺材
①小浜市	1	六月社神社	津島	村社	一間社	流造	銅板葺	—	—	—	—	×	入母屋造	平入り	千鳥破風付	銅板葺
	2	八幡神社	男山	県社	三間社	流造	桧皮葺	—	—	—	—	3×2	入母屋造	妻入り	一間向拝付	銅板葺
	3	廣徳神社	千種	県社	三間社	流造	銅板葺	—	—	—	—	3×2	入母屋造	平入り	—	銅板葺
	4	小濱神社	城内	県社	三間社	流造	銅板葺	—	—	—	—	3×2	入母屋造	平入り	—	銅板葺
	5	玉津神社	湊	村社	一間社	流造	特葺	1×1	切妻造	桧瓦葺	付設型	—	—	—	—	—
	6	宗像神社	北塩屋	郷社	一間社	流造	銅板葺	—	—	—	—	3×2	入母屋造	妻入り	—	銅板葺
	7	日吉神社	北塩屋	村社	一間社	流造	銅板葺	1×1	切妻造	銅板葺	独立型	—	—	—	—	—
	8	釣船神社	西津	村社	一間社	流造	銅板葺	—	—	—	—	3×2	入母屋造	平入り	—	銅板葺
	9	白鬚神社	甲ヶ崎	村社	一間社	流造	銅板葺	1×1	切妻造	銅板葺	独立型	1×1	入母屋造	妻入り	—	金銅板葺
	10	白山神社	阿納尻	村社	一間社	流造	板葺	1×1	切妻造	銅板葺	付設型	3×2	入母屋造	妻入り	—	桧瓦葺
	11	白山神社	加尾	村社	二間社	店棚造	板葺	1×1	切妻造	桧瓦葺	付設型	—	—	—	—	—
	12	寶神社	西小川	村社	二間社	流造	銅板葺	1×1	切妻造	銅板葺	独立型	3×3	片入母屋片切妻造	妻入り	—	桧瓦葺
	13	久須谷神社	幸久	村社	一間社	流造	板葺	—	—	—	—	3×2	入母屋造	妻入り	—	銅板葺
	14	権村神社	菅狭	村社	一間社	流造	板葺	1×1	切妻造	銅板葺	付設型	—	—	—	—	—
	15	熊野神社	仙谷	村社	一間社	流造	特葺	1×1	切妻造	銅板葺	付設型	—	—	—	—	—
	16	久須夜神社	聖海	村社	一間社	流造	銅板葺	1×1	唐破風造	銅板葺	独立型	3×2	入母屋造	妻入り	—	銅板葺
	17	若狭彦姫神社	泊	村社	一間社	流造	銅板葺	—	—	—	—	3×1	片入母屋片切妻造	妻入り	—	銅板葺
	18	春日神社	阿納	村社	一間社	流造	銅板葺	1×1	入母屋造	銅板葺	独立型	1×2	切妻造	妻入り	—	桧瓦葺
	19	得良神社	犬熊	村社	一間社	流造	特葺	1×1	切妻造	桧瓦葺	付設型	1×2	入母屋造	妻入り	—	桧瓦葺
	20	日枝神社	志賀	村社	一間社	流造	特葺	1×2	入母屋造	桧瓦葺	付設型	—	—	—	—	—
	21	加茂神社	矢代	村社	一間社	流造	銅板葺	1×1	切妻造	銅板葺	独立型	1×1	切妻造	妻入り	—	桧瓦葺
	22	天満神社	田島	村社	三間社	流造	銅板葺	1×2	入母屋造	銅板葺	独立型	1×2	入母屋造	妻入り	—	桧瓦葺
	23	羽賀姫神社	羽賀	村社	一間社	流造	特葺	—	—	—	—	—	—	—	—	—
	24	阿奈志神社	奈胡	村社	一間社	流造	銅板葺	1×1	切妻造	銅板葺	独立型	3×3	切妻造	平入り	—	桧瓦葺
	25	熊野神社	熊野	村社	一間社	流造	板葺	1×2	切妻造	銅板葺	付設型	—	—	—	—	—
	26	一貴神社	次宮	村社	一間社	流造	特葺	1×1	切妻造	銅板葺	付設型	—	—	—	—	—
	27	曾尾神社	栗田	村社	三間社	流造	銅板葺	1×1	唐破風造	銅板葺	独立型	3×2	切妻造	妻入り	—	桧瓦葺
	28	日枝神社	太良庄	村社	一間社	流造	銅板葺	1×1	片流造	銅板葺	独立型	1×2	切妻造	妻入り	—	桧瓦葺
	29	日枝神社	竹長	村社	一間社	流造	銅板葺	1×1	唐破風造	銅板葺	独立型	2×3	切妻造	妻入り	—	桧瓦葺
	30	大月神社	本保	村社	一間社	流造	特葺	1×1	唐破風造	特葺	独立型	—	—	—	—	—
	31	八幡神社	本保	村社	一間社	流造	板葺	1×1	入母屋造	銅板葺	付設型	—	—	—	—	—
	32	六社神社	大谷	村社	一間社	流造千鳥破風軒唐破風付	特葺	—	—	—	—	—	—	—	—	—
	33	貴船神社	大谷	村社	一間社	流造	板葺	—	—	—	—	1×1	入母屋造	妻入り	—	桧瓦葺
	34	大幡彦姫神社	新保	村社	一間社	流造	銅板葺	1×1	唐破風造	銅板葺	独立型	—	—	—	—	—
	35	加茂神社	加茂	郷社	一間社	流造	銅板葺	1×1	唐破風造	銅板葺	独立型	1×2	入母屋造	妻入り	—	桧瓦葺
	36	日吉神社	東市場	村社	一間社	流造	銅板葺	1×1	入母屋造	銅板葺	独立型	1×1	切妻造	妻入り	—	桧瓦葺
	37	日枝神社	太興寺	村社	一間社	流造	銅板葺	1×1	唐破風造	銅板葺	独立型	—	—	—	—	—
	38	榎神社	平野	村社	一間社	流造	銅板	1×2	切妻造	銅板葺	独立型	—	—	—	—	—
	39	天満宮	上野	村社	一間社	流造	銅板葺	1×1	切妻造	銅板葺	独立型	—	—	—	—	—
	41	奥神社	三分一	村社	一間社	流造	特葺	—	—	—	—	—	—	—	—	—
	42	山縣神社	門前	村社	一間社	流造	桧皮葺	—	—	—	—	—	—	—	—	—
	43	廣徳神社	池河内	村社	一間社	流造	金銅板葺	—	—	—	—	—	—	—	—	—
	44	若狭彦姫社(上社)	電前	國幣中社	三間社	流造千鳥破風付	桧皮葺	—	—	—	—	—	—	—	—	—
	45	八幡神社	忠野	村社	一間社	店棚造	板葺	—	—	—	—	—	—	—	—	—
	46	八幡神社	下根来	村社	一間社	流造	特葺	—	—	—	—	—	—	—	—	—
	47	廣徳神社	上根来	村社	一間社	流造	板葺	—	—	—	—	—	—	—	—	—
	48	廣徳神社	中ノ郷	村社	一間社	流造	特葺	—	—	—	—	—	—	—	—	—
	49	若狭彦姫社(下社)	通敷	國幣中社	三間社	流造前室付一間向拝付	桧皮葺	—	—	—	—	—	—	—	—	—
	50	總神社	府中	村社	一間社	流造	銅板葺	1×1	入母屋造	銅板葺	独立型	1×2	切妻造	妻入り	—	桧瓦葺
	51	八幡神社	和久屋	村社	一間社	流造	銅板葺	1×1	唐破風造	銅板葺	独立型	—	—	—	—	—

若狭地方の神社の拝所と社殿構成について

① 小浜市	52	多田神社	多田	村社	一間社	流造	特基	—				3 × 3	切妻造	妻入り			横瓦葺
	53	若宮八幡神社	生守	村社	一間社	流造	特基	1 × 1	切妻造	横瓦葺	付設型	1 × 2	切妻造	妻入り			横瓦葺
	54	殿島神社	野代	村社	一間社	流造	特基	1 × 1	切妻造	銅板葺	付設型	—					
	55	赤松神社	鳩嶋	村社	一間社	流造		—				3 × 2	片入母屋片切妻造	妻入り	一間向拝付		横瓦葺
	56	熊野神社	湯岡	村社	一間社	流造	特基	1 × 1	切妻造	横瓦葺	付設型	—					
	57	今富神社	伏原	村社	一間社	流造	特基	1 × 2	切妻造	銅板葺	付設型	3 × 2	入母屋造	妻入り			横瓦葺
	58	若宮神社	相生	郷社	三間社	流造	銅板葺	3 × 3	入母屋造	銅板葺	独立型	—					
	59	六所神社	相生	村社	一間社	流造	板葺	—				—					
	60	天満神社	中井	村社	一間社	流造	特基	—				1 × 2	切妻造	妻入り			横瓦葺
	62	春日神社	口田	村社	一間社	流造	特基	—				—					
	63	日枝神社	奥田	村社	一間社	流造	特基	—				—					
	64	熊野神社	須岡	村社	一間社	流造		—				1 × 2	入母屋造	妻入り	一間向拝付		横瓦葺
	65	若宮八幡神社	谷田部	村社	一間社	流造	特基	—				3 × 2	入母屋造	妻入り			横瓦葺
	66	熊野神社	小里	村社	三間社	流造	板葺	1 × 3	入母屋造	横瓦葺	付設型	—					
	67	加茂神社	下田	村社	三間社	切妻造平入り一間向拝付	銅板葺	1 × 1	入母屋造	銅板葺	独立型	—					
	68	苅田神社	深谷	村社	一間社	流造	板葺	—				1 × 2	切妻造	妻入り			横瓦葺
	69	日枝神社	深谷	村社	一間社	流造	板葺	—				1 × 2	切妻造	妻入り			横瓦葺
	70	黒駒神社	東勢	村社	三間社	切妻造平入り一間向拝付	トタン葺	—				—					
	71	黒駒神社	西勢	村社	一間社	流造	板葺	—				—					
	72	黒駒神社	藤堂	村社	三間社	切妻造平入り一間向拝付	銅板葺	1 × 1	入母屋造	銅板葺	独立型	1 × 2	入母屋造	妻入り			銅板葺
	73	黒駒神社	加斗	村社	一間社	流造	特基	1 × 1	入母屋造	特基	独立型	—					
	74	南宮神社	岡津	村社	一間社	切妻造一間向拝付	銅板葺	1 × 1	片流造	銅板葺	独立型	—					
	75	牛尾神社	鯛川	村社	一間社	流造	特基	—				—					
② 美浜町	1	日吉神社	早瀬	村社	一間社	流造	銅板葺	1 × 1	唐破風造	銅板葺	独立型	3 × 3	入母屋造	平入り			横瓦葺
	2	伊牟移神社	御市	村社	一間社	流造	銅板葺	—				3 × 2	入母屋造	平入り	一間向拝付		銅板葺
	3	佐支神社	久々子	村社	三間社	流造	銅板葺	1 × 1	唐破風造	銅板葺	独立型	3 × 2	入母屋造	妻入り			銅板葺
	4	木野神社	木野	村社	一間社	流造	板葺	1 × 1	切妻造	横瓦葺	付設型	3 × 2	入母屋造	平入り			横瓦葺
	5	八幡神社	森生	村社	一間社	流造	板葺	—				1 × 1	入母屋造	平入り			横瓦葺
	6	善興神社	菅代	郷社	三間社	流造前室付	銅板葺	1 × 1	入母屋造	銅板葺	独立型	3 × 3	入母屋造	平入り			横瓦葺
	7	織田神社	佐田	郷社	三間社	流造前室一間向拝付	銅板葺	1 × 2	入母屋造	銅板葺	独立型	3 × 2	入母屋造	平入り			横瓦葺
	8	織田神社	北田	村社	一間社	流造	板葺	1 × 2	切妻造	横瓦葺	付設型	—					
	9	高那弥神社	竹波	村社	一間社	流造	銅板葺	1 × 1	切妻造	銅板葺	付設型	—					
③ 高浜町	1	佐佐治神社	南	郷社	三間社	流造	銅板葺	—				3 × 2	入母屋造	平入り			銅板葺
	3	熊野神社	島島寺	村社	一間社	隅木入春日造一間向拝付	桧皮葺	—				—					
	4	香山神社	草持	村社	一間社	流造	銅板葺	1 × 1	入母屋造	銅板葺	独立型	—					
	5	廣瀬神社	草持	村社	一間社	流造	銅板葺	—				—					
	6	日枝神社	東三松	村社	一間社	流造	銅板葺	—				3 × 2	入母屋造	平入り			銅板葺
	7	日置神社	日置	村社	一間社	流造千鳥破風軒唐破風付	特基	—				—					
	8	青雲神社	青雲	郷社	一間社	流造軒唐破風一間向拝付	銅板葺	—				3 × 2	入母屋造	平入り			銅板葺
	9	杉森神社	六路谷	村社	一間社	隅木入春日造一間向拝付	桧皮葺	—				1 × 1	切妻造	妻入り			横瓦葺
	10	金鶴(青雲)神社	高野	村社	一間社	流造	板葺	1 × 1	切妻造	銅板葺	独立型	—					
	11	伊藤神社	小和田	村社	一間社	流造	銅板葺	—				3 × 2	入母屋造	平入り			銅板葺
	12	日枝神社	荒波江	村社	一間社	流造	銅板葺	1 × 1	切妻造	銅板葺	独立型	1 × 1	入母屋造	妻入り			横瓦葺
	13	天満神社	小黒殿	村社	一間社	流造	特基	—				1 × 1	入母屋造	妻入り			横瓦葺
	14	八幡神社	神野	村社	一間社	流造	板葺	—				1 × 1	入母屋造	妻入り			横瓦葺
	15	氣比神社	神野浦	村社	一間社	流造	板葺	—				1 × 1	入母屋造	平入り			横瓦葺
	16	氣比神社	青海	村社	一間社	流造	—	—				3 × 2	入母屋造	平入り			銅板葺
	17	山神神社	上瀬	村社	一間社	流造	特基	—				3 × 2	入母屋造	平入り			横瓦葺
	18	氣比神社	日引	村社	一間社	流造	銅板葺	—				3 × 2	入母屋造	平入り			横瓦葺
	19	産霊神社	宮尾	村社	一間社	流造	板葺	—				—					
	20	産霊神社	下	村社	一間社	流造	特基	—				1 × 1	切妻造	妻入り			横瓦葺
	21	杉森神社	鎌倉	村社	一間社	流造	特基	3 × 1	入母屋造	銅板葺	付設型	—					
	22	日枝神社	山中	村社	一間社	流造	銅板葺	1 × 1	唐破風造	銅板葺	独立型	1 × 1	入母屋造	妻入り			横瓦葺
④ おおい町	1	日枝神社	本郷	村社	一間社	流造	特基	—				3 × 2	入母屋造	平入り			銅板葺
	3	大瀬神社	山田	郷社	三間社	流造	銅板葺	—				3 × 2	入母屋造	平入り			横瓦葺
	4	六柱神社	野尻	村社	三間社	流造前室一間向拝付	銅板葺	—				3 × 2	入母屋造	平入り			横瓦葺
	5	神志神社	父子	村社	一間社	流造	特基	—				3 × 2	入母屋造	平入り			銅板葺
	6	八幡神社	大見	村社	一間社	流造	板葺	—				—					
	7	新藤神社	川上	村社	一間社	流造	特基	1 × 1	唐破風造	特基	独立型	3 × 2	入母屋造	平入り			横瓦葺
	8	伊勢斎院神社	瀬谷	郷社	三間社	流造	銅板葺	—				3 × 2	入母屋造	平入り			横瓦葺
	9	八幡神社	鹿野	村社	一間社	流造	銅板葺	—				3 × 2	入母屋造	平入り			横瓦葺
	10	依呂神社	岡安	村社	一間社	流造	特基	1 × 1	切妻造	横瓦葺	付設型	3 × 2	入母屋造	平入り			銅板葺
	11	熊野神社	神崎	村社	一間社	流造	特基	—				—					
	12	熊野神社	万福寺	村社	一間社	流造	銅板葺	—				3 × 2	入母屋造	平入り	一間向拝付		銅板葺
	13	島山神社	大島	村社	三間社	流造	銅板葺	1 × 1	入母屋造	銅板葺	独立型	—					
	14	加茂神社	納田	村社	一間社	切妻造平入り一間向拝付	板葺	—				1 × 2	入母屋造	妻入り			茅葺

④ おおい町	15	加茂神社	奥坂本	村社	一間社	流造	板葺	—	2 × 2	入母屋造	妻入り	—	横瓦葺
	16	末多後神社	口坂本	村社	一間社	流造	板葺	—	1 × 1	入母屋造	妻入り	—	横瓦葺
	17	伊津岐神社	井上	村社	三間社	流造	銅板葺	—	1 × 2	切妻造	妻入り	—	横瓦葺
	18	日枝神社	西谷	村社	一間社	流造	—	—	1 × 2	切妻造	妻入り	—	横瓦葺
	19	虫尾神社	中	村社	一間社	流造	板葺	—	2 × 2	切妻造	妻入り	—	横瓦葺
	20	高田比賣神社	下	村社	三間社	流造	特葺	—	1 × 2	入母屋造	妻入り	—	銅板葺
	21	高田彦神社	小倉	村社	三間社	切妻造平入一間向拝付	銅板葺	—	2 × 2	入母屋造	妻入り	—	横瓦葺
	22	八幡神社	横谷	村社	一間社	流造	特葺	—	1 × 1	片入母屋片切妻造	妻入り	—	横瓦葺
	23	山神社	學野	村社	三間社	切妻造平入一間向拝付	銅板葺	—	—	—	—	—	—
	24	熊野神社	三重	村社	三間社	切妻造平入一間向拝付	銅板葺	1 × 1	入母屋造	銅板葺	独立型	2 × 2	切妻造 妻入り 横瓦葺
	25	皇王神社	虫鹿野	村社	三間社	切妻造平入一間向拝付	銅板葺	—	—	—	—	—	—
	26	廣嶋神社	永谷	村社	二間社	流造	特葺	1 × 1	入母屋造	波形トタン葺	付設型	—	—
⑤ 若狹町	1	間見神社	成瀬寺	郷社	三間社	流造	銅板葺	1 × 1	唐破風造	銅板葺	独立型	3 × 2	入母屋造 妻入り 横瓦葺
	2	熊堂神社	熊堂野	村社	一間社	流造	銅板葺	—	—	—	—	3 × 2	入母屋造 妻入り 横瓦葺
	3	熊野神社	井崎	村社	一間社	流造	特葺	—	—	—	—	1 × 2	切妻造 妻入り 横瓦葺
	4	天神社	相田	村社	三間社	流造	銅板葺	1 × 1	入母屋造	銅板葺	独立型	—	—
	5	天満社	藤井	村社	一間社	流造	銅板葺	1 × 1	唐破風造	銅板葺	独立型	—	—
	6	前川神社	南前川	村社	三間社	流造	銅板葺	1 × 1	唐破風造	銅板葺	独立型	—	—
	7	天神社	佐古	村社	一間社	流造	特葺	1 × 2	切妻造	銅板葺	付設型	—	—
	8	白山神社	田名	村社	一間社	流造	特葺	1 × 1	切妻造	横瓦葺	付設型	—	—
	9	国津神社	向笠	村社	一間社	切妻造平入一間向拝付	銅板葺	—	—	—	—	—	—
	10	加茂神社	島浜	村社	三間社	切妻造平入一間向拝付	銅板葺	—	—	—	—	3 × 2	入母屋造 平入り 軒唐破風一間向拝付 銅板葺
	11	山崎神社	生倉	村社	一間社	流造	特葺	1 × 3	入母屋造	横瓦葺	付設型	—	—
	12	御方神社	三方	村社	一間社	流造	板葺	—	—	—	—	3 × 3	入母屋造 平入り 横瓦葺
	13	平波西神社	荒山	県社	三間社	流造前重付	銅板葺	1 × 2	唐破風造	銅板葺	独立型	3 × 3	入母屋造 平入り 銅板葺
	14	多由比神社	田井	村社	一間社	流造	銅板葺	1 × 2	唐破風造	銅板葺	独立型	—	—
	15	天科熊神社	世久見	村社	三間社	流造	銅板葺	1 × 1	唐破風造	銅板葺	独立型	1 × 2	切妻造 妻入り 横瓦葺
	16	八幡神社	塩坂越	村社	一間社	流造	特葺	—	—	—	—	—	—
	18	小川神社	小川	村社	三間社	流造	銅板葺	1 × 1	唐破風造	銅板葺	独立型	—	—
	19	神子神社	神子	村社	一間社	流造	銅板葺	1 × 1	唐破風造	銅板葺	独立型	—	—
	20	常神社	常神	村社	三間社	流造前重一間向拝付	銅板葺	—	—	—	—	3 × 3	入母屋造 平入り 銅板葺
	21	石坂神社	大島羽	村社	一間社	流造	特葺	1 × 1	入母屋造	銅板葺	付設型	—	—
	22	八幡神社	黒田	村社	一間社	流造	特葺	—	—	—	—	—	—
	23	日枝神社	麻生野	村社	一間社	流造	特葺	—	—	—	—	—	—
	24	天満宮	海士坂	村社	一間社	流造	特葺	1 × 1	入母屋造	横瓦葺	付設型	1 × 3	入母屋造 妻入り 横瓦葺
	25	通倉神社	三生野	村社	一間社	流造	特葺	1 × 1	唐破風造	銅板葺	付設型	1 × 2	切妻造 妻入り トタン葺
	26	天満宮	熊野	村社	一間社	切妻造平入一間向拝付	特葺	1 × 1	唐破風造	銅板葺	独立型	1 × 2	切妻造 平入り 横瓦葺
	27	八幡神社	三田	村社	一間社	流造	特葺	—	—	—	—	—	—
	28	石坂神社	小原	村社	三間社	流造	特葺	1 × 2	唐破風造	銅板葺	付設型	1 × 2	入母屋造 妻入り 横瓦葺
	29	古城神社	山内	村社	一間社	流造	—	1 × 1	唐破風造	銅板葺	独立型	1 × 2	入母屋造 妻入り 横瓦葺
	30	熊野神社	持田	村社	一間社	流造	特葺	1 × 1	切妻造	銅板葺	付設型	—	—
	33	須部神社	末野	村社	三間社	流造千木竪木付	銅板葺	—	—	—	—	3 × 2	入母屋造 平入り 銅板葺
	34	日枝神社	安賀里	村社	一間社	流造千木竪木付	銅板葺	1 × 1	唐破風造	銅板葺	独立型	1 × 2	切妻造 妻入り 横瓦葺
	35	廣徳神社	下夕中	村社	三間社	流造	銅板葺	1 × 1	入母屋造	銅板葺	独立型	—	—
	37	寶神社	有田	村社	一間社	流造	銅板葺	—	—	—	—	3 × 3	入母屋造 妻入り 金鼠板葺
	38	春日神社	下宮田	村社	三間社	流造	銅板葺	1 × 1	入母屋造	銅板葺	独立型	1 × 2	入母屋造 妻入り 横瓦葺
	39	勝手神社	越後	村社	一間社	流造	特葺	1 × 1	唐破風造	銅板葺	付設型	1 × 2	切妻造 妻入り 横瓦葺
	40	天満神社	瓜生	村社	三間社	流造	銅板葺	1 × 1	唐破風造	銅板葺	独立型	1 × 3	切妻造 妻入り 横瓦葺
	41	白石神社	熊川	村社	三間社	流造千鳥破風付	銅板葺	1 × 1	唐破風造	銅板葺	独立型	3 × 2	入母屋造 平入り 銅板葺
	42	白石神社	新道	村社	一間社	流造	特葺	1 × 1	唐破風造	桧皮葺	独立型	—	—
	44	權主神社	三宅	村社	一間社	流造	銅板葺	1 × 1	唐破風造	銅板葺	独立型	1 × 3	切妻造 妻入り 横瓦葺
	45	熊野神社	井ノ口	村社	三間社	流造前重一間向拝付	銅板葺	1 × 1	入母屋造	銅板葺	独立型	—	—
	46	岩上神社	天徳寺	村社	一間社	流造	特葺	1 × 1	入母屋造	銅板葺	付設型	1 × 1	切妻造 妻入り 横瓦葺
	48	廣徳神社	日笠	村社	一間社	流造	銅板葺	1 × 1	切妻造	銅板葺	独立型	1 × 2	入母屋造 妻入り 横瓦葺
	49	福社神社	杉山	村社	三間社	切妻造平入一間向拝付	銅板葺	1 × 1	唐破風造	銅板葺	独立型	1 × 2	入母屋造 妻入り 横瓦葺
	50	波古神社	堀	村社	一間社	流造	銅板葺	1 × 1	唐破風造	銅板葺	独立型	1 × 2	入母屋造 妻入り 横瓦葺
	51	岩上神社	兼田	村社	一間社	流造	特葺	—	—	—	—	—	—
	52	日枝神社	兼田	村社	一間社	流造	板葺	1 × 1	切妻造	銅板葺	付設型	—	—
	53	金部神社	眞生	村社	一間社	流造	特葺	—	—	—	—	—	—

【註】

- 1) 拙稿「福井県若狭地方の神社の拝所について —(1)独立型拝所の建築形式—」日本建築学会北陸支部研究報告集 第 50 号 P257～263 2007
- 2) 拙稿「若狭の神社にみられる拝所の建築的研究 —付設型拝所の建築形式—」福井工業大学研究紀要 第 37 号(第2部) P25～32 2007
- 3) 拙稿「福井県若狭地方の神社の拝所について —独立型拝所と付設型拝所—」日本建築学会学術講演梗概集 F-2 P25～26 2007

謝辞 調査時に各集落の氏子の方々に多大なご協力を頂いた。ここに記して謝意を表する。

(平成 20 年 3 月 31 日受理)